

BIENVENIDA



GENERACIÓN 2016
A LA UNIVERSIDAD
DE LA REPÚBLICA



UNIVERSIDAD
DE LA REPÚBLICA
URUGUAY

¿QUÉ ES LA UNIVERSIDAD DE LA REPÚBLICA?

Es la institución pública a nivel nacional que ofrece enseñanza superior en todas las áreas del conocimiento y la cultura. Las carreras de grado en la Universidad de la República son gratuitas.

¿CÓMO LO HACE?

Con la vocación transformadora propia de una institución comprometida con la sociedad. Manteniendo, además, una permanente actitud crítica en el desempeño de sus funciones:

Enseñanza
Investigación
Extensión

¿EN QUÉ MARCO INSTITUCIONAL?

En el marco de la autonomía y la coparticipación. La autonomía al servicio de la sociedad multiplicando y afianzando las relaciones externas. La coparticipación o cogobierno que asegura la presencia de todos los actores académicos universitarios en las instancias de discusión y decisión. Es así que los docentes, los graduados y los estudiantes tienen representantes en los órganos de decisión.

«La participación directa en el gobierno de la educación de los estudiantes con edad para ello constituye un derecho. Además, la historia ha mostrado que puede constituirse en una significativa fuente de innovación educativa. No menos importante es destacar que el cogobierno constituye una formidable escuela potencial de ciudadanía.»

(Según resolución del Consejo Directivo Central de la Universidad de la República, órgano máximo de resolución en nuestra universidad).

FUNCIONES DE LA UNIVERSIDAD

ENSEÑANZA

La enseñanza universitaria busca formar personas autónomas y capaces de seguir aprendiendo siempre a alto nivel, con capacidad para la crítica y para la formulación de propuestas. Por ello, la enseñanza universitaria debe realizarse junto con la investigación y la extensión.

INVESTIGACIÓN

La investigación es el conjunto de actividades de creación y búsqueda de nuevos conocimientos en todos los campos, para expandir la cultura y contribuir a la solución de los problemas de la sociedad.

EXTENSIÓN

La extensión universitaria se realiza a través de las actividades en las cuales la Universidad colabora con otros actores para hacer uso socialmente valioso del conocimiento, combinando esfuerzos y capacidades diversas.





ENTENDIENDO LA UNIVERSIDAD DE LA REPÚBLICA

Como te contamos anteriormente, la Universidad es cogobernada. Esta posee una estructura de gobierno donde los estudiantes tienen representantes. En la página 5 encontrarás un mapa simplificado del cogobierno.

Vos podés participar de forma directa o indirecta del gobierno de la Universidad. La forma indirecta es votando a tus representantes en las elecciones universitarias, que se realizan cada dos años.

La forma directa es siendo delegado estudiantil o participando de diversos espacios colectivos de tu centro o asociación de estudiantes.

REFERENCIAS

Organismo cogobernado - Integrado por estudiantes, docentes y egresados. En el Consejo Delegado de Gestión Administrativa y Presupuestal (CDGAP) participan también los funcionarios.

Rector - Es electo por la Asamblea General del Claustro (AGC) para representar a la Universidad y presidir el Consejo Directivo Central (CDC), entre otras funciones.

CDC - Consejo Directivo Central. Órgano máximo de dirección de la Universidad de la República.

CDA - Consejo Delegado Académico.

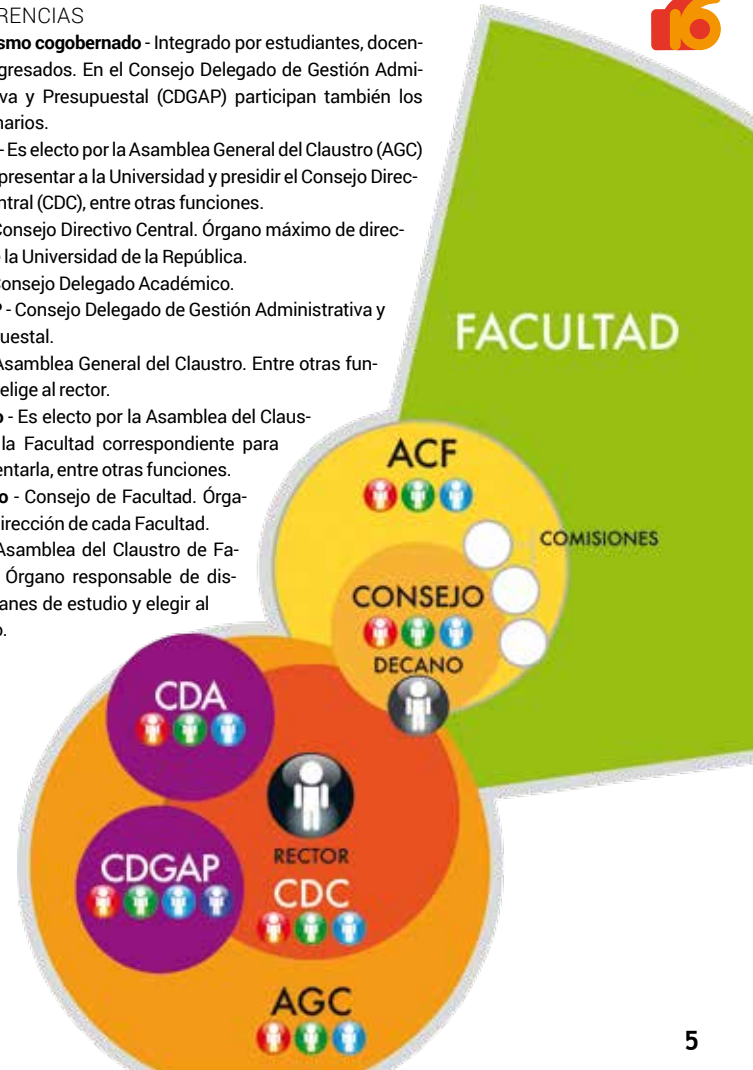
CDGAP - Consejo Delegado de Gestión Administrativa y Presupuestal.

AGC - Asamblea General del Claustro. Entre otras funciones elige al rector.

Decano - Es electo por la Asamblea del Claustro de la Facultad correspondiente para representarla, entre otras funciones.

Consejo - Consejo de Facultad. Órgano de dirección de cada Facultad.

ACF - Asamblea del Claustro de Facultad. Órgano responsable de discutir planes de estudio y elegir al decano.



SERVICIOS UNIVERSITARIOS DE ENSEÑANZA

La Universidad de la República está conformada por diversos servicios, en los cuales se dictan múltiples carreras de grado y posgrado. Para obtener información puedes ingresar a la página web correspondiente.

ÁREA CIENCIAS SOCIALES Y ARTÍSTICA

Facultad de Ciencias Económicas y de Administración

<<http://fcea.edu.uy/>>

Facultad de Ciencias Sociales

<<http://cienciasociales.edu.uy/>>

Facultad de Derecho

<<http://www.fder.edu.uy/>>

Facultad de Humanidades y Ciencias de la Educación

<<http://www.fhuce.edu.uy/>>

Facultad de Información y Comunicación

<<http://www.fic.edu.uy/>>

Escuela Universitaria de Música

<<http://www.eumus.edu.uy/>>

Instituto Escuela Nacional de Bellas Artes

<<http://www.enba.edu.uy/>>

ÁREA CIENCIAS DE LA SALUD

Facultad de Enfermería

<<http://www.fenf.edu.uy/>>

Facultad de Medicina

<<http://www.fmed.edu.uy/>>

Facultad de Odontología

<<http://www.odon.edu.uy/>>

Facultad de Psicología

<<http://www.psyco.edu.uy/>>

Escuela de Nutrición

<<http://www.nutricion.edu.uy/>>

Escuela de Parteras

<<http://www.escuparteras.fmed.edu.uy/>>

Escuela Universitaria de Tecnología Médica

<<http://www.eutm.fmed.edu.uy/>>

Hospital de Clínicas «Dr. Manuel Quintela»

<<http://www.hc.edu.uy/>>

Instituto de Higiene

<<http://www.higiene.edu.uy/>>

Instituto Superior de Educación Física

<<http://www.isef.edu.uy/>>

ÁREA DE LAS TECNOLOGÍAS Y CIENCIAS DE LA NATURALEZA Y EL HÁBITAT

Facultad de Agronomía

<<http://www.fagro.edu.uy/>>

Facultad de Arquitectura, Diseño y Urbanismo

<<http://www.farq.edu.uy/>>

Facultad de Ciencias

<<http://www.fcien.edu.uy/>>

Facultad de Ingeniería

<<http://www.fing.edu.uy/>>

Facultad de Química

<<http://www.fq.edu.uy/>>

Facultad de Veterinaria

<<http://www.fvet.edu.uy/>>

Escuela Universitaria Centro de Diseño

<<http://www.farq.edu.uy/eucd/>>

LA UNIVERSIDAD DE LA REPÚBLICA EN EL INTERIOR

REGIÓN NORESTE

CENTRO UNIVERSITARIO DE RIVERA

Ituzaingó 667 - C.P. 40.000.

Bedelia: Tel.: (598) 4623 0038 4623 3174 - int. 23

Correo electrónico: bedelia@cur.edu.uy

Unidad de Apoyo a la Enseñanza: Telefax.: (598) 4623 3174

Tel. (598) 4623 0038 int. 31 - Correo electrónico: uae@cur.edu.uy

CENTRO UNIVERSITARIO DE TACUAREMBO

Joaquin Suarez 215

Campus Ruta 5 km 386 - C.P. 45.000.

Tel.: (598) 4632 1663

Correo electrónico: bedelia@cut.edu.uy

< <http://www.tacuarembu.udelar.edu.uy/>>

CENUR ESTE - CURE

CENTRO UNIVERSITARIO LOCAL MALDONADO

Campus Municipal - Tribuna Este -

Calle Burnett casi M. Chiossi.

Tel.: (598) 4223 6595 - 4224 7892 - 4224 6723

Correo electrónico: bedelia-maldonado@cure.edu.uy

Edificio nuevo: Tacuarembó s/n casi Av. Artigas - Tel.: (598) 4223 1703

Unidad de Apoyo a la Enseñanza / Asistentes Académicos

Telefax.: (598) 4223 6595 - 4224 6723 int. 4

Correo electrónico: uae@curemaldonado.edu.uy

<<http://www.cure.edu.uy>>

CENTRO UNIVERSITARIO LOCAL ROCHA

Ruta 9 e intersección con Ruta 15

Tel: (598) 4472 0708 - Correo electrónico: bedelia-rocha@cure.edu.uy

<<http://www.cure.edu.uy>>

CASA DE LA UNIVERSIDAD EN TREINTA Y TRES

Simón del Pino 1132

Telefax: (598) 4452 5290 / 4452 / 3753

Correo electrónico: bedelia33@cure.edu.uy

<<http://www.cure.edu.uy>>

CENUR LITORAL NORTE

CENTRO UNIVERSITARIO LOCAL SALTO

Regional Norte: Gral. Rivera 1350 - C.P. 50.000

Tel.: (598) 4733 4816 - 4732 0412 - Bedelia: 4732 9149 int. 128

Fax: (598) 4732 2154

Correo electrónico: bedelia@unorte.edu.uy

comunicacion@unorte.edu.uy

Unidad de Apoyo a la Enseñanza: Telefax.: (598) 4733 4816 int. 136

Correo electrónico: uae@unorte.edu.uy

<<http://www.unorte.edu.uy>>

CENTRO UNIVERSITARIO LOCAL PAYSANDÚ (CUP)

Florida 1051

Tel.: (598) 4722 2291 Fax: int. 104

Correo electrónico: comunicacion@cup.edu.uy

Unidad de Apoyo a la Enseñanza: Tel.: (598) 4722 2291 int. 106

Correo electrónico: susykan@cup.edu.uy - bedelias@cup.edu.uy

< <http://www.cup.edu.uy>>

REGIÓN NORESTE

CENTRO UNIVERSITARIO DE TACUAREMBO / CUT

CARRERAS COMPLETAS

Tecnólogo Cárnico

Facultad de Agronomía, Facultad de Veterinaria, Facultad de Ingeniería y Facultad de Química / CETP - UTU

Técnico Operador de Alimentos

Escuela de Nutrición

Tecnólogo en Administración y Contabilidad, mención en Comunicación Organizacional y mención Agroindustria

Facultad de Ciencias Económicas y de Administración

Tecnicatura Universitaria de Interpretación LSU-español-LSU

Facultad de Humanidades y Ciencias de la Educación

Tecnicatura Universitaria en Bienes Culturales (TPBC) Mención Patrimonio

Facultad de Humanidades y Ciencias de la Educación

Ingeniería Forestal

Facultad de de Agronomía, Facultad de Química, Facultad de Ciencias y Facultad de Ingeniería

Tecnicatura en Desarrollo Regional Sustentable

Facultad de Ciencias Sociales

Licenciatura en Biología Humana (carrera no completa en todos sus perfiles)

Facultad de Ciencias, Facultad de Humanidades y Ciencias de la Educación, Facultad de Odontología, Facultad de Medicina y Espacio Interdisciplinario

Joaquín Suarez 215

Campus: Ruta 5 Km. 386 - C.P. 45.000

Tel.: (598) 4632 1663

Correo electrónico: bedelia@cut.edu.uy

<<http://www.tacuarembou.udelar.edu.uy/>>

Tacuarembó

CENTRO UNIVERSITARIO DE RIVERA / CUR

CARRERAS COMPLETAS

Tecnólogo en Madera

Facultad de Agronomía e Ingeniería / CETP - UTU

Técnico en Gestión de Recursos Naturales y Desarrollo Sustentable

Facultad de Ciencias. No se abre todos los años

Licenciatura en Recursos Naturales

Facultad de Ciencias

Licenciatura en Enfermería (Plan 1993)

Facultad de Enfermería. No se abre todos los años.

Título Intermedio: Auxiliar de Enfermería - Facultad de Enfermería

Higienista en Odontología

No se abren inscripciones todos los años.

Facultad de Odontología

Asistente en Odontología

No se abren inscripciones todos los años .

Facultad de Odontología

Licenciatura en Biología Humana (carrera no completa en todos sus perfiles)

Facultad de Ciencias, Facultad de Humanidades y Ciencias de la Educación, Facultad de Odontología, Facultad de Medicina y Espacio Interdisciplinario.

Licenciatura en Educación Física opción Prácticas Educativas.

No se abre todos los años.

Instituto Superior de Educación Física

OTROS**Módulos de Volumen Escultórico****Módulo de Diseño Pre- industrial**

Ituzaingó 667 - C.P. 40.000.

Bedelía - Tel.: (598) 4623 0038 - 4623 3174 int. 23

Correo electrónico: bedelia@cur.edu.uy

Rivera

CENTRO UNIVERSITARIO DE LA REGIÓN ESTE / CURE

CENTRO UNIVERSITARIO LOCAL DE MALDONADO

CARRERAS COMPLETAS**Licenciatura en Diseño de Paisaje**

Facultad de Agronomía y Facultad de Arquitectura

Licenciatura en Turismo - Título intermedio: Técnico en Turismo

Facultad de Humanidades y Ciencias de la Educación

Licenciatura en Educación Física

Instituto Superior de Educación Física (ISEF)

Tecnólogo informático

Facultad de Ingeniería / CETP

Tecnólogo en Administración y Contabilidad.

Mención Turismo y Mención Gestión Ambiental

Facultad de Ciencias Económicas y de Administración

Tecnicatura en Deporte

Ver opciones 2016 en el CURE, las disciplinas no son las mismas todos los años.

Instituto Superior de Educación Física (ISEF)

Licenciatura en Gestión Ambiental

Facultad de Ciencias

Licenciatura en Lenguajes y Medios Audiovisuales

Instituto Escuela Nacional de Bellas Artes - Piriápolis

CICLOS INICIALES OPTATIVOS**Ciclo Inicial Optativo Orientación Social - Área Social****Ciclo Inicial Optativo Orientación Ciencia y Tecnología - Área científico tecnológica****OTROS****Curso de Guardavidas (2016 se dictará en Rocha)**

Instituto Superior de Educación Física

Campus Municipal - Tribuna Este - Calle Burnett casi M. Chiossi.

Nueva Sede: Tacuarembó s/n casi Br. Artigas

Tel.: (598) 4223 6595 / 4224 7892

Correo electrónico: bedelia-maldonado@cure.edu.uy

Unidad de Apoyo a la Enseñanza / Asistentes Académicos

Telefax: (598) 4223 6595 - 4224 6723 int. 115

Correo electrónico: uae@curemaldonado.edu.uy / uae@cure.edu.uy

Sitio web: <<http://www.cure.edu.uy>>

Maldonado

CENTRO UNIVERSITARIO LOCAL DE ROCHA

CARRERAS COMPLETAS**Tecnólogo en Telecomunicaciones**

Facultad de Ingeniería

Tecnicatura en Artes (Artes plásticas y visuales)

Instituto Escuela Nacional de Bellas Artes

Tecnólogo en Administración y Contabilidad
Mención Gestión Ambiental (2 primeros semestres)
Mención Turismo (2 primeros semestres)

Facultad de Ciencias Económicas y de Administración

Licenciatura en Enfermería (Plan 1993)

Facultad de Enfermería

Licenciatura en Gestión Ambiental

Facultad de Ciencias

OTROS:

Módulos de Diseño y Creación Artística

Curso de Guardavidas (2016)

Instituto Superior de Educación Física (ISEF)

CICLOS INICIALES OPTATIVOS:

Ciclo Inicial Optativo Orientación Ciencias Sociales y Humanas

para Tecnólogo en Administración y Contabilidad

Ciclo Inicial Optativo Orientación Ciencia y Tecnología

Ruta 9, intersección con Ruta 15

Tel.: (598) 4472 0708

Correo electrónico: bedelia-rocha@cure.edu.uy

Sitio web: <<http://www.cure.edu.uy>>

Rocha

CASA DE LA UNIVERSIDAD EN TREINTA Y TRES

CARRERA COMPLETA:

Tecnólogo Minero

Facultad de Ciencias, Facultad de Agronomía y Facultad de Ingeniería

TRAMOS DE CARRERAS

Tecnólogo en Administración y Contabilidad

Mención Turismo (2 primeros semestres)

Mención Gestión Ambiental (2 primeros semestres)

TACUAREMBÓ

Centro Universitario de Tacuarembó
 Joaquín Suárez 215

Campus
 Ruta 5 km 386

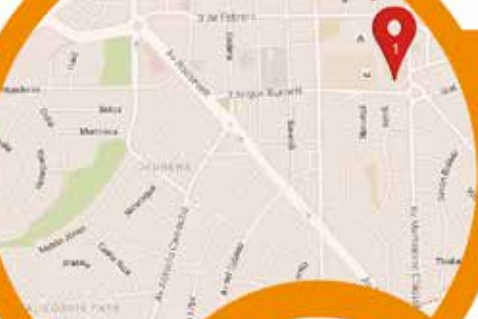


Centro Universitario de Rivera
 Ituzaingó 667



RIVERA

MALDONADO



Centro Universitario Local Maldonado Campus Municipal
Tribuna Este
Calle Burnett
casal M. Chiossi



TREINTA Y TRES

Casa de la Universidad en Treinta y Tres
Simón del Pino 1132



ROCHA

Centro Universitario Local Rocha
Ruta 9 e
Intersección con Ruta 15

Referencias

Administración Municipal	Ministerio de Educación	Ministerio Municipal
AMM	Ministerio de Salud	Ministerio de Turismo
ASD	Ministerio de Trabajo y Empleo	Ministerio de Vivienda
ASD - Banco Hipotecario del Uruguay	Ministerio de Cultura	Ministerio de Energía y Petróleo
ASD - Banco de Previsión Social	Ministerio de Justicia	Ministerio de Industria
BEU	Ministerio de Planificación	Ministerio de Infraestructura
FARU	Ministerio de Planificación Urbana	Ministerio de Obras Públicas
INIA	Ministerio de Planificación y Políticas Económicas	Ministerio de Ordenación del Territorio
INIA - Instituto de Desarrollo Rural	Ministerio de Planificación y Políticas Económicas	Ministerio de Planificación y Políticas Económicas
INIA - Instituto de Desarrollo Rural	Ministerio de Planificación y Políticas Económicas	Ministerio de Planificación y Políticas Económicas
INIA - Instituto de Desarrollo Rural	Ministerio de Planificación y Políticas Económicas	Ministerio de Planificación y Políticas Económicas

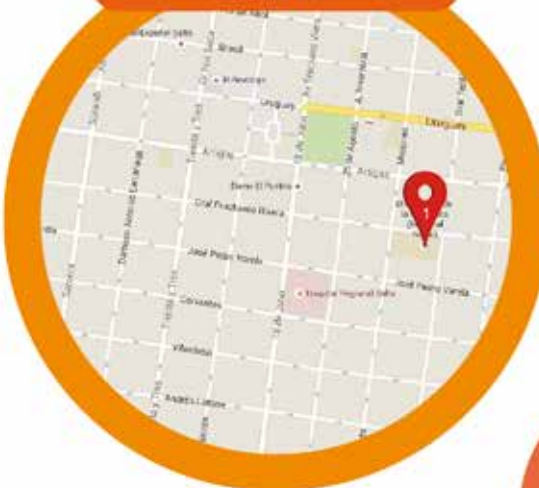
- Serv. universitarios de educación
- Otros servicios universitarios
- Lugares de referencia
- Terminales de transporte
- Hospitales públicos
- Ciclovia existente
- Ciclovia en construcción

Referencias

1	Fac. de Agronomía	Av. García 760
2	Fac. Arquitectura	Av. Arca 1001
3	Fac. Ciencias Exactas	Av. Arca 1001
4	Fac. de Ingeniería	Av. Arca 1001
5	Fac. de Medicina	Av. Arca 1001
6	Fac. de Farmacia	Av. Arca 1001
7	Fac. de Veterinaria	Av. Arca 1001
8	Fac. de Arquitectura	Av. Arca 1001
9	Fac. de Ingeniería	Av. Arca 1001
10	Fac. de Medicina	Av. Arca 1001
11	Fac. de Farmacia	Av. Arca 1001
12	Fac. de Veterinaria	Av. Arca 1001
13	Fac. de Arquitectura	Av. Arca 1001
14	Fac. de Ingeniería	Av. Arca 1001
15	Fac. de Medicina	Av. Arca 1001
16	Fac. de Farmacia	Av. Arca 1001
17	Fac. de Veterinaria	Av. Arca 1001
18	Fac. de Arquitectura	Av. Arca 1001
19	Fac. de Ingeniería	Av. Arca 1001
20	Fac. de Medicina	Av. Arca 1001
21	Fac. de Farmacia	Av. Arca 1001
22	Fac. de Veterinaria	Av. Arca 1001
23	Fac. de Arquitectura	Av. Arca 1001
24	Fac. de Ingeniería	Av. Arca 1001
25	Fac. de Medicina	Av. Arca 1001
26	Fac. de Farmacia	Av. Arca 1001
27	Fac. de Veterinaria	Av. Arca 1001
28	Fac. de Arquitectura	Av. Arca 1001
29	Fac. de Ingeniería	Av. Arca 1001
30	Fac. de Medicina	Av. Arca 1001
31	Fac. de Farmacia	Av. Arca 1001
32	Fac. de Veterinaria	Av. Arca 1001
33	Fac. de Arquitectura	Av. Arca 1001
34	Fac. de Ingeniería	Av. Arca 1001
35	Fac. de Medicina	Av. Arca 1001
36	Fac. de Farmacia	Av. Arca 1001
37	Fac. de Veterinaria	Av. Arca 1001
38	Fac. de Arquitectura	Av. Arca 1001
39	Fac. de Ingeniería	Av. Arca 1001
40	Fac. de Medicina	Av. Arca 1001
41	Fac. de Farmacia	Av. Arca 1001
42	Fac. de Veterinaria	Av. Arca 1001
43	Fac. de Arquitectura	Av. Arca 1001
44	Fac. de Ingeniería	Av. Arca 1001
45	Fac. de Medicina	Av. Arca 1001
46	Fac. de Farmacia	Av. Arca 1001
47	Fac. de Veterinaria	Av. Arca 1001
48	Fac. de Arquitectura	Av. Arca 1001
49	Fac. de Ingeniería	Av. Arca 1001
50	Fac. de Medicina	Av. Arca 1001

MONTEVIDEO

SALTO



Centro Universitario Local Salto Regional Norte
Gral. Rivera
1350



Centro Universitario Local Paysandú
Florida 1051

ISEF
Br. Artigas y Colón

Hospital Escual del Litoral
Montecaseros 520 y Av. Soriano

PAYSANDÚ



OTROS:
Ciclo Inicial Optativo Orientación Ciencias Sociales y Humanas para Tecnólogo en Administración y Contabilidad

Simón del Pino 1132, P. 1
Telefax: (598) 4452 5290 - 4452 3753
Sitio web: <<http://www.cure.edu.uy>>
Correo electrónico: uae@cure.edu.uy - bedelia33@cure.edu.uy
Treinta y Tres

CENTRO UNIVERSITARIO REGIONAL LITORAL NORTE

CENTRO UNIVERSITARIO DE PAYSANDÚ - CUP

Tecnólogo Mecánico

Facultad de Ingeniería / CETP

Tecnólogo Informático

Facultad de Ingeniería / CETP

Tecnólogo Químico

Facultad de Química / CETP

Licenciado en Bibliotecología (sin ingresos en 2016)

Facultad de Información y Comunicación - Instituto de Información

Licenciado en Archivología (sin ingresos en 2016)

Facultad de Información y Comunicación - Instituto de Información

Tecnicatura en Tecnologías de la Imagen Fotográfica

Instituto Escuela Nacional de Bellas Artes

Licenciado en Fisioterapia

Escuela Universitaria de Tecnología Médica (EUTM)





Licenciado en Laboratorio Clínico

Escuela Universitaria de Tecnología Médica (EUTM)

Licenciado en Imagenología

Escuela Universitaria de Tecnología Médica (EUTM)

Licenciado en Psicomotricidad

Escuela Universitaria de Tecnología Médica (EUTM)

Licenciado en Instrumentación Quirúrgica

Escuela Universitaria de Tecnología Médica (EUTM)

Técnico en Anatomía Patológica

Escuela Universitaria de Tecnología Médica (EUTM)

Técnico en Hemoterapia

Escuela Universitaria de Tecnología Médica (EUTM)

Técnico en Podología

Escuela Universitaria de Tecnología Médica (EUTM)

Tecnólogo en Salud Ocupacional

Escuela Universitaria de Tecnología Médica (EUTM)

Licenciado en Obstetricia

Escuela Binacional de Obstetricia

Licenciado en Educación Física

Instituto Superior de Educación Física - (ISEF)

Técnico en Deportes

Instituto Superior de Educación Física - (ISEF)

Licenciatura en Biología Humana

Facultad de Ciencias, Facultad de Humanidades y Ciencias de la Educación, Facultad de Odontología, Facultad de Medicina y Espacio Interdisciplinario.

Licenciado en Psicología

Facultad de Psicología.

Tecnicatura Universitaria en Bienes Culturales

Mención Historia Regional y Local

Mención Patrimonio

Facultad de Humanidades y Ciencias de la Educación

TRAMOS DE CARRERAS

Licenciatura en Ingeniería Biológica

Facultad de Ingeniería y Facultad de Medicina

Químico Agrícola y Medioambiental

Facultad de Química y Facultad de Agronomía

Ingeniero Agrónomo opción Agrícola Ganadera

Facultad de Agronomía

Doctor en Ciencias Veterinarias opción Producción Animal

Facultad de Veterinaria

Doctor en Medicina

Facultad de Medicina

Consultorio Jurídico, Pasantías curriculares

Facultad de Derecho.

Práctica preprofesional - Pasantías curriculares correspondientes al 5.º año de la Licenciatura en Nutrición

Escuela de Nutrición

OTROS

Curso de Guardavidas

ISEF

Módulo de Comprensión y Producción de la Imagen Contemporánea

Ciclo Inicial Común del área Salud

Habilita el ingreso a carreras del área de la salud en las Facultades de Medicina, Odontología, Psicología y Nutrición



Florida 1051
 Tel.: (598) 4722 2291 - 4722 0221 - 4723 8342
 Correo electrónico: comunicacion@cup.edu.uy
 Unidad de Apoyo a la Enseñanza - Tel.: (598) 4722 2291 int. 106
 Correo electrónico: susykan@cup.edu.uy - bedelias@cup.edu.uy
 Sitio web: <http://www.cup.edu.uy>
 Paysandú

CENTRO UNIVERSITARIO LOCAL DE SALTO

CARRERAS COMPLETAS:

Licenciatura en Ciencias Hídricas Aplicadas

Facultad de Ingeniería

Licenciatura en Turismo - Título intermedio: Técnico en Turismo

Facultad de Humanidades y Ciencias de la Educación

Licenciatura en Trabajo Social

Facultad de Ciencias Sociales

Licenciatura en Ciencias Sociales

Facultad de Ciencias Sociales

Notariado- Título intermedio: Procurador

Facultad de Derecho

Abogacía - Título intermedio: Procurador

Facultad de Derecho

Higienista en Odontología

Facultad de Odontología

Asistente en Odontología

Facultad de Odontología

Licenciado en Enfermería - Título intermedio: Auxiliar en Enfermería

Facultad de Enfermería

Técnico en Interpretación opciones: Piano, Guitarra y Canto

Escuela Universitaria de Música

Técnico en dirección de Coros

Escuela Universitaria de Música

Tecnicatura Universitaria de Interpretación LSU-español-LSU

Facultad de Humanidades y Ciencias de la Educación

Licenciatura en Diseño Integrado

Facultad de Arquitectura, Diseño y Urbanismo

Licenciatura en Biología Humana

Facultad de Ciencias, Facultad de Humanidades y Ciencias de la Educación, Facultad de Odontología, Facultad de Medicina y Espacio Interdisciplinario.

Licenciado en Psicología

Facultad de Psicología

TRAMOS DE CARRERAS:

Doctor en Medicina- Facultad de Medicina

1.º Año de: Licenciatura en Química, Químico Farmacéutico, Ingeniero Alimentario, Ingeniero Químico, Bioquímico Clínico, Químico, y Químico Agrícola y Medioambiental

Facultad de Química.

Ing. Agrónomo opción Agrícola Ganadera (1.º, 2.º y 3.º año completa en la región

Facultad de Agronomía

Doctor en Medicina Veterinaria opción Producción Animal. Completa en la región

Facultad de Veterinaria

CICLOS INICIALES OPTATIVOS:

Ciclo Inicial Optativo Área Científico Tecnológica

Ciclo Inicial Optativo Área Social



Ciclo Inicial en Matemática / 2.º año en Matemática - para: Fac. Ingeniería, Fac. Ciencias y Fac. de Química, Lic. en Cs. Hídricas Aplicadas, Ingeniería Biológica (CUP)

Ciclo Inicial en Biología - Bioquímica - Facultad de Ciencias

Rivera 1350

Tel.: (598) 4732 9149 - 4733 4816

Correo electrónico: comunicacion@unorte.edu.uy

Unidad de Apoyo a la Enseñanza

Telefax.: (598) 4733 4816 int.136

Correo electrónico: uae@unorte.edu.uy - bedelia@unorte.edu.uy

Sitio web: <<http://www.unorte.edu.uy>>

Salto

INFORMACIÓN ÚTIL

¿DÓNDE PUEDO RECURRIR EN BUSCA DE INFORMACIÓN?

La Unidad de Apoyo a la Enseñanza (UAE) es un lugar al que podés recurrir en busca de información, orientación o asesoramiento. Allí te orientarán o derivarán para buscar la solución a problemas específicos, dificultades de aprendizaje, dudas vocacionales, acceso a becas, etcétera.

También podés acercarte a los centros y asociaciones de estudiantes. En cada servicio hay uno, donde los estudiantes se organizan para solucionar problemas de su vida cotidiana y de la sociedad que nos rodea, así como para discutir y proyectar políticas universitarias y nacionales.

CENTRO DE INFORMACIÓN UNIVERSITARIA (CIU)

Av. 18 de Julio 1824

Horario de atención: de lunes a viernes de 8 a 19 horas.

Tels. (598) 2408 2566 - 2408 9574 - 2400 1918

Correo electrónico: infoudelar@oee.edu.uy

Montevideo

Portal:

<<http://www.universidad.edu.uy>>

Directorio de la Universidad de la República:

<<http://www.universidad.edu.uy/directorio>>

BIBLIOTECAS

En la Universidad de la República cada servicio universitario tiene una o más bibliotecas, tanto en Montevideo como en el interior. Además de consultar la información que tienen en sus respectivas páginas web, puedes ingresar al catálogo unificado de todas las bibliotecas que se encuentra *online*.



El catálogo es una base de datos llamada BiUR <<http://biur.edu.uy/F>>. Ingresando allí podrás localizar en qué biblioteca está el material que necesitás (libros, folletos, monografías, revistas y tesis). Si no estás registrado, puedes consultar como invitado, pero al registrarte en la biblioteca de tu servicio, te brindarán una clave que te permitirá ingresar a BiUR para hacer reservas y renovaciones *online*.

También se encuentra disponible el Portal TIMBÓ <<http://timbo.org.uy/>> que es un portal bibliográfico de acceso universal *online* a la bibliografía científico-tecnológica internacional al que puedes ingresar en forma gratuita.

ENTORNO VIRTUAL DE APRENDIZAJE

Entorno Virtual de Aprendizaje (EVA) es la plataforma educativa de la Universidad de la República. Ella tiene como finalidad promover distintas modalidades de cursado en la enseñanza de grado. A través del EVA se accede a cursos virtuales o semipresenciales de los servicios educativos de la Udelar.

El Entorno Virtual de Aprendizaje permite la integración de las Tecnologías de la Información y la Comunicación (TIC) en los procesos de enseñanza universitaria, con la utilización de un software que da soporte al aprendizaje colaborativo.

<http://www.eva.universidad.edu.uy>
Departamento de Apoyo Técnico Académico
<<http://www.data.cse.edu.uy>>
Tel. (598) 2408 1917 - 2401 8438
Montevideo

DIVISIÓN UNIVERSITARIA DE LA SALUD (DUS)

Desde el momento en que un estudiante deja de asistir a clase por problemas de salud deberá comunicar esta situación a la bedelía del servicio donde cursa sus estudios. Desde bedelía se informará a la DUS quien puede enviar un médico certificador al domicilio del estudiante. Si no recibió la visita del médico certificador, una vez otorgada el alta médica deberá presentar el certificado médico en las oficinas de la DUS.

Gaboto 1373-1375 - Tels. (598) 2400 2178 - 2408 0129
Horario de atención: de 9 a 16 horas de lunes a viernes.
Montevideo

HOSPITALES PÚBLICOS

El Hospital de Clínicas «Dr. Manuel Quintela» es el hospital universitario. Su rol es constituir un ámbito académico en el que se cree, enseñe y difunda el conocimiento de los procesos de salud-enfermedad, en el marco del quehacer de la Universidad de la República.

Hospital de Clínicas «Dr. Manuel Quintela»

Av. Italia 2870 esq. Las Heras - Tel. 2487 1515
<<http://www.hc.edu.uy>>

Hospital Maciel

25 de Mayo 174 - Tel. 2915 3000

Hospital Pasteur

Larravide s/n esq. Asilo - Tel. 2508 8131
<<http://www.asse.com.uy>>

Hospital Pereira Rossell

Br. Artigas 1550 - Tel.: 2708 7741 / 44
<<http://www.pereirarossell.gub.uy>>

SERVICIO CENTRAL DE BIENESTAR UNIVERSITARIO

Programa de Becas:

Dirigido a estudiantes que presentan vulnerabilidades socioeconómicas, familiares, sociales, personales, para iniciar o mantenerse en el sistema universitario.

Becas para estudiantes de grado, existen límites de edad, según categoría de becas.

Beca de Alimentación. Servicio de alimentación (almuerzo y cena abonando un tique de valor reducido) con un adecuado equilibrio nutricional. El servicio se presta en dos comedores y cantinas de facultades alejadas.

Beca de Transporte. Descuento en pasajes al interior del país.

Consiste en una bonificación del 10% que se agrega al 20% brindado por las empresas de transporte a través de ANETRA. **Apoyo económico.** Beca en dinero. Apoyo económico de Bienestar para alojamiento y apoyo económico para alojamiento en convenio con el MVOTMA.

Garantía de alquileres - convenio MVOTMA para becarios de Bienestar.

Área de Deporte. Desarrolla actividades para todos los universitarios/as y sus familiares, destacándose la práctica de diferentes disciplinas deportivas y la organización de torneos para funcionarios y estudiantes, así como actividades relacionadas con la educación física y la salud. Con frecuencia, delegaciones deportivas de esta área, representan a la Udelar en competencias nacionales e internacionales.

Área de Cultura. Elabora proyectos culturales y ofrece talleres con actividades en el campo de la música, poesía, danza, teatro y ajedrez, coordinados por técnicos y figuras representativas de la cultura nacional. Con el apoyo de la Comedia Nacional y el SODRE se distribuyen en forma gratuita invitaciones para diversos espectáculos.

Dirección: José E. Rodó 1829.

Becas

Tel.: (598) 2408 5865 - int. 104 - Fax: (598) 2409 1403

Correo electrónico: becas@bienestar.edu.uy

<<http://www.bienestar.edu.uy/becas/info>>

Deporte y Cultura

Tel.: (598) 2408 5865/106

Correo electrónico: difusion@bienestar.edu.uy

<<http://bienestaruniversitariodeportes.blogspot.com.uy/>>

Sitio web: <www.bienestar.edu.uy>

Montevideo

FONDO DE SOLIDARIDAD

Las becas son destinadas a los estudiantes de la Universidad de la República y de las carreras pertenecientes al nivel terciario de CETP-UTU. Estas becas son de apoyo económico.

Mercedes 1796 tel. (598) 2400 1445

Correo electrónico: becarios@fondodesolidaridad.edu.uy

Sitio web: <www.fondodesolidaridad.edu.uy>

<becas.fondodesolidaridad.edu.uy>

Montevideo

PROGRAMA DE RESPALDO AL APRENDIZAJE (PROGRESA)

Progresate te invita a ser parte de la Universidad a través de:

Tutorías entre pares.

- Estrategias de aprendizaje.
- Lectura y escritura.
- Herramientas para la búsqueda de empleo.
- Propuestas para estudiantes del interior.
- Información sobre becas.
- Espacios de orientación y consulta.

Espacios de orientación y consulta

- si te inscribiste en una carrera y estás dudando...
- si te inscribiste en más de una carrera y no sabés por cuál decidirte...
- si te inscribiste en la Universidad con una materia previa...
- si querés tener más información sobre carreras y becas...

Horario: lunes, miércoles y viernes de 10 a 12 o de 15 a 17 horas, previa reserva telefónica o por correo.

Dirección: José Enrique Rodó 1827

Tel. (598) 2402 3257 - 2408 3886 - 2409 8574

Correo electrónico: progresate@cse.edu.uy

Sitio web: <http://progresate.cse.edu.uy>

Seguinos en facebook y twitter

Montevideo

GLOSARIO

CARRERAS DE GRADO: son las carreras que ofrece la Universidad de la República, y que exigen bachillerato completo para ingresar.

CARRERAS DE POSGRADO: son estudios que exigen tener un título de grado previo.

CRÉDITO: unidad con la que se miden las carreras universitarias y que equivale a 15 horas de trabajo estudiantil. Se otorga una vez aprobada la actividad.

ESPECIALIZACIÓN: carrera de posgrado de corta duración, uno a dos años.

MAESTRÍA: carrera de posgrado de aproximadamente dos años de duración y que exige la elaboración de una tesis como trabajo final.

DOCTORADO: carrera de posgrado de aproximadamente cuatro años de duración y que exige la elaboración de una tesis como trabajo final. Puede exigirse un título de maestría previo.

ESTRUCTURA CURRICULAR: comprende la articulación de los siguientes elementos en el documento curricular: fundamentación, perfil del egresado, objetivos de la formación, contenidos, propuestas metodológicas, propuestas de evaluación y bibliografía básica mínima.

PLAN DE ESTUDIOS: documento curricular en el que se seleccionan y organizan, con unidad y coherencia, las materias (o asignaturas, o disciplinas) con sus contenidos mínimos y los formatos que le son propios (seminarios, talleres, asignaturas, pasantías, trabajos de campo) que garantizan una formación académica o profesional necesaria para alcanzar la titulación en un área de conocimientos.

PROGRAMA: documento curricular que organiza, secuencia y distribuye los contenidos dispuestos para cada asignatura del plan de estudios. Es un instrumento de trabajo que guía al docente y al estudiante.

MATERIAS OPTATIVAS: oferta de cursos que es presentada a los estudiantes por la institución donde estudian, para que puedan optar en función de trayectos curriculares diseñados, de perfiles de formación y de ritmos de aprendizaje.

MATERIAS ELECTIVAS: cursos que elige el estudiante de acuerdo con sus intereses u orientación, y pueden pertenecer a planes de estudio de otras carreras.

PREVIATURAS: exigencias de cursado o de aprobación de determinadas materias para poder acceder a otras, a lo largo de la carrera.

TUTORÍA: ayuda u orientación que recibe el estudiante en un trayecto de su formación.



UNIVERSIDAD
DE LA REPÚBLICA
URUGUAY