

**CUANTIFICACIÓN DEL GASTO EDUCATIVO  
EN URUGUAY**

**Ec. Garlos Grau**

## ÍNDICE

<b>Introducción .....</b>	<b>p. 5</b>
<b>I. El gasto público en educación.....</b>	<b>p. 7</b>
<b>II. El gasto privado en educación .....</b>	<b>p. 28</b>
<b>III. El gasto total en educación .....</b>	<b>p. 34</b>

## ÍNDICE DE CUADROS

- Cuadro I.1. Estructura de ingresos del Sector Público, Millones de dólares, Año 1998
- Cuadro I.2. Estructura de ingresos del Sector Público, En porcentajes, Año 1998
- Cuadro I.3. Tasas promedio anuales de crecimiento del gasto (compromiso) Para períodos seleccionados
- Cuadro I.4. Ejecución presupuestal 1999, En millones de dólares
- Cuadro I.5. Ejecución presupuestal 1999, En porcentajes
- Cuadro I.6. Gasto público en educación. En millones de dólares, 1996-1998
- Cuadro I.7. Distribución del gasto público en educación (incluyendo todas las fuentes de financiamiento por nivel), En porcentajes
- Cuadro I.8. Gasto público en educación. En puntos del PBI.
- Cuadro I.9. Gasto público en enseñanza primaria. En millones de dólares, 1996-1998
- Cuadro I.10. Gasto público en enseñanza secundaria. En millones de dólares, 1996-1998
- Cuadro I.11. Gasto público en enseñanza terciaria. En millones de dólares, 1996-1998
- Cuadro I.12. Evolución del presupuesto universitario (compromiso). En miles de pesos constantes de 1985
- Cuadro I.13. Evolución de la matrícula universitaria
- Cuadro I.14. Evolución del presupuesto universitario por estudiante
- Cuadro I.15. Crédito presupuestal asignado a la Universidad de la República. Clasificado según fuente de financiamiento. Año 1998. En millones de dólares
- Cuadro I.16. Compromiso de la Universidad de la República. Clasificado según fuente de financiamiento. Año 1998. En millones de dólares
- Cuadro I.17. Universidad de la República (Incluye Hospital de Clínicas) Gasto Total de Funcionamiento). En porcentajes, Año 1998
- Cuadro II.1 Gasto privado en Enseñanza en 1994. Millones de dólares

- Cuadro II.2 Distribución de la matrícula por nivel educativo y tipo de institución. Año 1998
- Cuadro II.3 Matrícula e Ingresos según niveles e instituciones educativas privadas
- Cuadro II.4 Gasto privado en Enseñanza. Año 1998. En millones de dólares
- Cuadro III.1 Gasto educativo total – sector público y privado – Según nivel educativo. En millones de dólares. Año 1998
- Cuadro III.2 Gasto educativo total – sector público y privado – Según nivel educativo. En porcentajes. Año 1998
- Cuadro III.3. Participación relativa de cada subsector según nivel educativo. Año 1998.
- Cuadro III.4. Distribución por nivel educativo del gasto de cada subsector, público y privado – Año 1998
- Cuadro III.5. Gasto educativo total – sector público y privado – Según nivel educativo. En relación al PBI. Año 1998

## INTRODUCCIÓN

En este trabajo se cuantifica el gasto total en educación del país *incluyendo tanto el gasto público como el privado*. Hasta lo que conocemos solamente se han realizado estimaciones del gasto público en educación, no existiendo ninguna que incorpore también el gasto privado.

En lo que hace al gasto público, la principal fuente de información existente está constituida por las Rendiciones de Cuentas y los Balances de Ejecución Presupuestal [C1] que publica anualmente la Contaduría General de la Nación. *El mayor inconveniente que presenta esta fuente es que no presenta la información del gasto total de cada inciso desagregada a nivel de unidad ejecutora*<sup>1</sup>.

Esto trae como consecuencia que no se pueda identificar y discriminar en algunos casos, el gasto en educación que realizan distintos incisos que componen el Presupuesto Nacional. Por ejemplo, no es posible conocer a partir de esta fuente de información el gasto que realiza el Ministerio de Defensa a través del Instituto Militar de Estudios Superiores, la Escuela Militar y el Liceo Militar.

A efectos de superar esta limitación se empleó como fuente de información complementaria, un estudio realizado por el Ministerio de Educación y Cultura<sup>2</sup>. Para la realización de este trabajo se obtuvo información acerca del gasto de las distintas unidades ejecutoras vinculadas a la educación para los años 1996-1997-1998, en algunos casos en forma directa de las mismas, y se contó también con procesamientos de información de ejecución presupuestal, realizadas en forma específica para este trabajo por la Contaduría General de la Nación.

La principal fuente de información para conocer el gasto privado en educación fue la Encuesta de Gastos e Ingresos realizada por el Instituto Nacional de Estadística en los años 1994-1995. *El principal inconveniente de esta fuente de información es que la misma se refiere a varios años atrás, siendo el rubro educación uno de los componentes que muestran una mayor variación en el tiempo*. Comparando 1985 con 1997 la participación de la enseñanza en la canasta de consumo de las familias casi se multiplica por cuatro.

A efectos de contar con información sobre el gasto privado en educación para el año 1998, de forma de poder agregarla a la del sector público, se tuvo que actualizar el gasto que surge de la ya mencionada Encuesta de Gastos e Ingresos. Para esto se ajustaron las distintas partidas que conforman el gasto privado por el índice de precios más representativo, y cuando fue posible por un índice de cantidad, como es el caso particular del gasto en matrícula universitaria.

---

<sup>1</sup> El nuevo sistema de información, Sistema Integrado de Información Financiera (SIIF), levanta esta limitación, por lo que en el futuro esta fuente de información podrá ser empleada sin dificultades.

<sup>2</sup> Indicadores del Gasto Público en Educación, Presupuesto Ejecutado Años 1996-1997-1998, MEC, 1999.

Desde el punto de vista metodológico el trabajo presenta la siguiente limitación. *La información disponible no permite distinguir financiación de prestación, asumiéndose en forma implícita que el financiamiento público se corresponde con prestación pública y que el financiamiento privado se corresponde con prestación privada.* Si bien en un porcentaje importante estas categorías coinciden, esto no quiere decir que los cuadrantes II y III del siguiente esquema deban de estar vacíos.

		<b>PRESTACIÓN</b>	
		Pública	Privada
<b>F</b> <b>I</b> <b>N</b> <b>A</b> <b>N</b> <b>C</b> <b>I</b> <b>A</b> <b>M</b> <b>I</b> <b>E</b> <b>N</b> <b>T</b> <b>O</b>	P ú b l i c o	<b>I</b>  Prestación pública y Financiamiento público	<b>II</b>  Prestación privada y Financiamiento público
	P r i v a d o	<b>III</b>  Prestación pública y Financiamiento privado	<b>IV</b>  Prestación privada y Financiamiento privado

En el cuadrante II (financiamiento público - prestación privada) se debería incluir por ejemplo, el equivalente al monto de las exoneraciones fiscales que tienen las instituciones privadas de enseñanza.

En el cuadrante III ( financiamiento privado – prestación pública) se debería de incluir por ejemplo, lo que se cobra por concepto de recuperación de costos en algunos servicios universitarios.

## **EL GASTO PÚBLICO EN EDUCACIÓN**

El concepto de gasto público es poco preciso, y más aun el de gasto público en educación. Comencemos por el concepto de gasto público. Por tal puede entenderse el monto de los recursos empleados por los servicios públicos. De esta manera la magnitud del mismo dependerá de lo que se entienda por servicio público.

A efectos de este trabajo se considera Gasto Público en Educación el correspondiente a los siguientes servicios públicos (Unidades Ejecutoras) asociados a la prestación de servicios educativos:

### Ministerio de Defensa Nacional (Inciso 03)

#### Programa 002

UE 014 Instituto Militar de Estudios Superiores

UE 015 Escuela Militar

UE 016 Liceo Militar

### Ministerio del Interior (Inciso 04)

#### Programa 012

UE 029 Escuela Nacional de Policía

### Ministerio de Educación y Cultura

#### Programa 001

UE 001 Incluye CECAP y Centro de Diseño Industrial

#### Programa 003

UE 004 Museo Histórico Nacional

UE 005 Museo Nacional de Historia Natural

UE 006 Museo Nacional de Antropología

UE 007 Archivo General de la Nación

UE 008 Comisión de Patrimonio Histórico Artístico y Cultural de la nación

UE 010 Museo Nacional de Artes Visuales

#### Programa 004

UE 011 Instituto de Investigaciones Biológicas “Clemente

Estable”

UE 012 CONICYT

#### Programa 005

UE 013 Comisión Nacional de Educación Física (Incluye ISEF)

#### Programa 006

UE 015 Biblioteca Nacional

#### Programa 007

UE 016 SODRE (Incluye Escuela Nacional de Danza)

#### Programa 008

UE 017 Fiscalías de Gobierno de Primer y Segundo Grado

Programa 009  
UE 018 Dirección General de Registro

Ministerio de Salud Pública (Inciso 12)

Programa 005  
UE 067 Escuela de Enfermería

Subsidios y Subvenciones (Inciso 21)

Programa 002  
UE 000 741 001 COCAP  
UE 000 741 005 PEDECIBA  
UE 000 742 001 Escuela Horizonte  
UE 000 742 002 Escuela de Adultos F.O.  
UE 000 742 003 Instituto Psicopedagógico  
UE 000 742 021 Centro Educativo Niño Autista

Administración Nacional de Educación Pública (Inciso 25)

Programa 001  
UE 001 CODICEN  
Programa 002  
UE 002 Consejo de Educación Primaria  
Programa 003  
UE 003 Consejo de Educación Secundaria  
Programa 004  
UE 004 Consejo de Educación Técnico Profesional

Universidad de la República (Inciso 26)

Programa 001  
UE 001 Oficinas Centrales  
UE 002 Facultas de Agronomía  
UE 003 Facultas de Arquitectura  
UE 004 Facultad de Ciencias Económicas  
UE 005 Facultad de Derecho  
UE 006 Facultad de Ingeniería  
UE 007 Facultad de Medicina  
UE 008 Instituto de Higiene  
UE 009 Facultad de Odontología  
UE 010 Facultad de Química  
UE 011 Facultad de Veterinaria  
UE 012 Facultad de Humanidades  
UE 013 Regional Norte  
UE 016 Instituto Escuela Nacional de Bellas Artes  
UE 019 Facultad de Psicología



UE 020 Escuela Universitaria de Bibliotecología  
UE 022 Instituto Nacional de Enfermería  
UE 023 Facultad de Ciencias Sociales  
UE 024 Facultad de Ciencias

A efectos de contar con una referencia que permita comparar la magnitud de los distintos componentes del gasto público en educación con las fuentes de financiamiento tributario se presenta a continuación, antes de comenzar con la cuantificación del gasto, un cuadro con la estructura de ingresos del sector público.

**Cuadro I.1.**  
**Estructura de ingresos del Sector Público**  
**Millones de dólares Año 1998**

Ingresos Totales	4.999,9			
Ingresos Tributarios	4.378,9			
Impuestos	4.258,3			
IVA				1.921,3
IMESI				586,9
IRIC				480,2
Impuesto a la renta de las personas físicas				352,2
Impuestos sobre el comercio exterior				233,8
Impuesto al patrimonio de personas jurídicas				157,5
IMABA				105,1
Otros impuestos				421,3
Tasas	76,7			
Contribuciones a la Seg. Social	41,8			
Empleadores				20,1
Empleados u obreros				21,7
Ingresos tributarios derogados	2,1			
Ingresos no tributarios	621,0			
Ingresos corrientes	617,5			
Por venta de bienes y servicios				245,4
Transferencias				145,9
Renta de la propiedad				49,0
Otros				177,2
Ingresos de capital	3,5			

Fuente: Elaboración propia a partir de información de la CGN

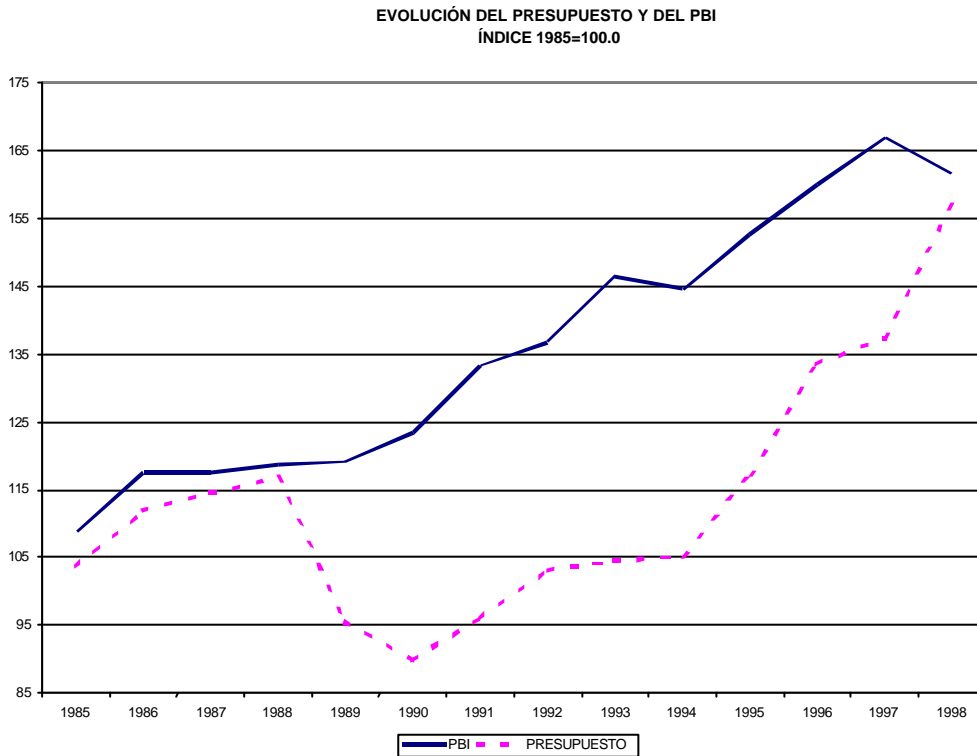
**Cuadro I.2.**  
**Estructura de ingresos del Sector Público**  
**En porcentajes**  
**Año 1998**

Ingresos Totales	100,0		
Ingresos Tributarios	87,6	100,0	
Impuestos		97,2	100
IVA			45,1
IMESI			13,8
IRIC			11,3
Impuesto a la renta de las personas físicas			8,3
Impuestos sobre el comercio exterior			5,5
Impuesto al patrimonio de personas jurídicas			3,7
IMABA			2,7
Otros impuestos			9,8
Tasas		1,7	
Contribuciones a la Seg. Social		1,0	100,0
Empleadores			48,1
Empleados u obreros			51,9
Ingresos tributarios derogados		0,0	
Ingresos no tributarios	12,4	100,0	
Ingresos corrientes		99,4	100,0
Por venta de bienes y servicios			39,7
Transferencias			23,6
Renta de la propiedad			7,9
Otros			28,7
Ingresos de capital		0,6	

Fuente: Elaboración propia a partir de información de la CGN

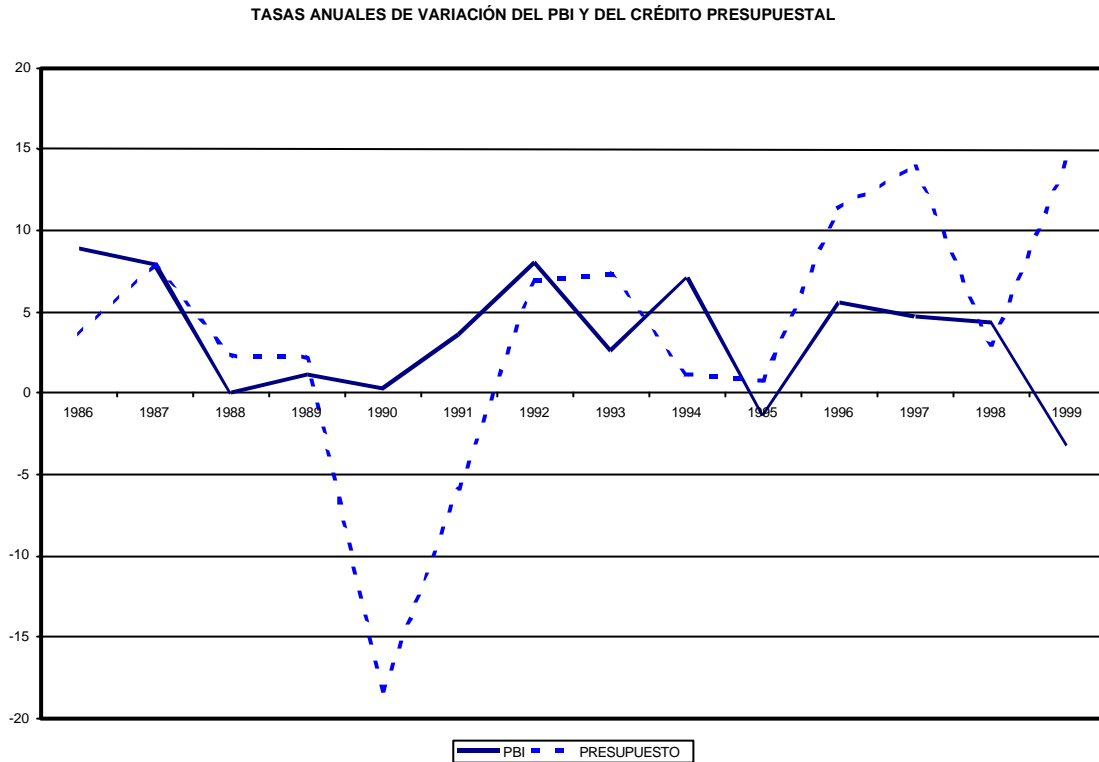
## PRINCIPALES TENDENCIAS DEL PRESUPUESTO GENERAL DE LA NACIÓN

El crédito presupuestal (compromiso) medido a precios constantes creció entre los años 1985 y 1999 a una tasa promedio anual<sup>3</sup> de 3,3%. En igual período el producto bruto interno creció a la misma tasa.



Si bien al considerar la evolución entre las dos puntas del período se tiene una tasa de crecimiento semejante, al considerar las tasas de variación dentro del período, existen períodos donde se observan importantes discrepancias, principalmente a comienzos de los noventa.

<sup>3</sup> Los valores correspondientes a tasas de variación surgen de anualizar las tasas de variación entre las puntas del período considerado.



Las tasas de variación de los montos de las partidas asignadas correspondientes a los distintos componentes del presupuesto nacional (compromiso) presentan diferencias significativas a lo largo del tiempo. Esto se observa inclusive para partidas que comparten la misma clasificación funcional del gasto. Por ejemplo, mientras el conjunto del presupuesto ha crecido promedialmente 3,3% en forma anual en el período 1985-1999, existen incisos donde se observan tasas de crecimiento anual que duplican este porcentaje e incisos que muestran tasas significativamente negativas. Por otro lado, mientras que en igual período la tasa de crecimiento de ANEP fue de 4,7%, la de la Universidad de la República fue de 2,6%.

**Cuadro I.3.**  
**Tasas promedio anuales de crecimiento del gasto (compromiso)**  
**Para períodos seleccionados**

Inciso	1985-1999	1985-1990	1991-1995	1995-1999
		P. Colorado	P. Nacional	P. Colorado
Presidencia	0,7	12,5	2,9	-14,7
Defensa Nacional	-2,1	-1,4	-5,4	1,4
Interior	1,9	0,2	-3,2	10,9
Economía	6,0	3,9	-2,8	21,3
Relaciones Exteriores	-0,2	0,7	-3,5	2,8
Ganadería Agr. y Pesca	-0,1	2,8	-5,4	3,2
Industria y Energía	-0,1	-5,4	-9,6	21,0
Turismo			-10,9	18,3
Transporte y O. Públicas	-17,4	4,0	-12,0	-42,8
Educación y Cultura	-0,5	-0,9	-1,2	1,0
Salud Pública	4,7	7,3	3,2	3,3
Trabajo y Seguridad Social	-2,3	-8,7	-7,5	13,8
Vivienda			107,4	-21,9
Desembolsos Financieros	0,9	1,2	-4,2	7,4
Subsidios y Subvenciones	-7,9	-8,4	-15,5	3,4
Transferencias Seg. Social	5,0	-17,8	29,7	9,7
Diversos créditos	1,5	-3,5	6,6	1,5
Poder Judicial	3,4	2,5	1,9	6,4
Tribunal de cuentas	7,2	15,1	-3,6	11,9
Corte Electoral	8,6	4,9	-3,3	31,2
T. Contencioso Administ.	8,9	15,9	3,1	7,8
ANEP	4,7	5,9	-2,5	12,7
<b>Universidad</b>	<b>2,6</b>	<b>5,2</b>	<b>1,2</b>	<b>1,0</b>
Instituto del menor			6,0	7,2
Poder Legislativo	8,7	19,1	5,3	0,8
<b>Total</b>	<b>3,3</b>	<b>-0,9</b>	<b>2,0</b>	<b>10,5</b>

Fuente: Elaboración propia en base a información de la CGN

**Cuadro I.4.**  
**Ejecución presupuestal 1999**  
**En millones de dólares**

<b>Inciso</b>	<b>Gastos</b>	<b>Inversiones</b>	<b>Gasto Total</b>
Presidencia	26,9	19,5	46,4
Defensa Nacional	326,6	33,3	359,9
Interior	289,1	11,3	300,4
Economía	148,0	3,2	151,2
Relaciones Exteriores	57,5	0,2	57,8
Ganadería Agr. y Pesca	46,4	19,7	66,2
Industria y Energía	10,3	0,6	10,9
Turismo	7,6	0,6	8,2
Transporte y O. Públicas	14,4	158,0	172,4
Educación y Cultura	70,5	15,3	85,8
Salud Pública	300,1	14,2	314,3
Trabajo y Seguridad Social	32,0	0,2	32,2
Vivienda	5,3	104,6	109,9
Desembolsos Financieros	431,4	0,0	431,4
Subsidios y Subvenciones	53,0	0,0	53,0
Transferencias Seg. Social	1.184,9	0,0	1.184,9
Diversos créditos	416,8	39,1	455,9
Poder Judicial	69,1	1,8	70,9
Tribunal de cuentas	7,8	0,1	7,9
Corte Electoral	29,3	0,4	29,7
T. Contencioso Administ.	2,1	0,1	2,2
ANEP	496,9	45,3	542,2
Universidad	124,9	10,4	135,3
Instituto del menor	85,7	2,6	88,3
Poder Legislativo	71,9	2,0	73,8
<b>Total</b>	<b>4.308,6</b>	<b>482,4</b>	<b>4.791,0</b>

Fuente: Contaduría General de la Nación

En lo que hace a la estructura del gasto presupuestal para el año 1999 se observa que la Universidad representó el 2,82% del presupuesto global, un 2,90% de los gastos de funcionamiento totales y un 2,16% de las inversiones totales. Esta participación representa el menor valor observado en el período 1986-1999.

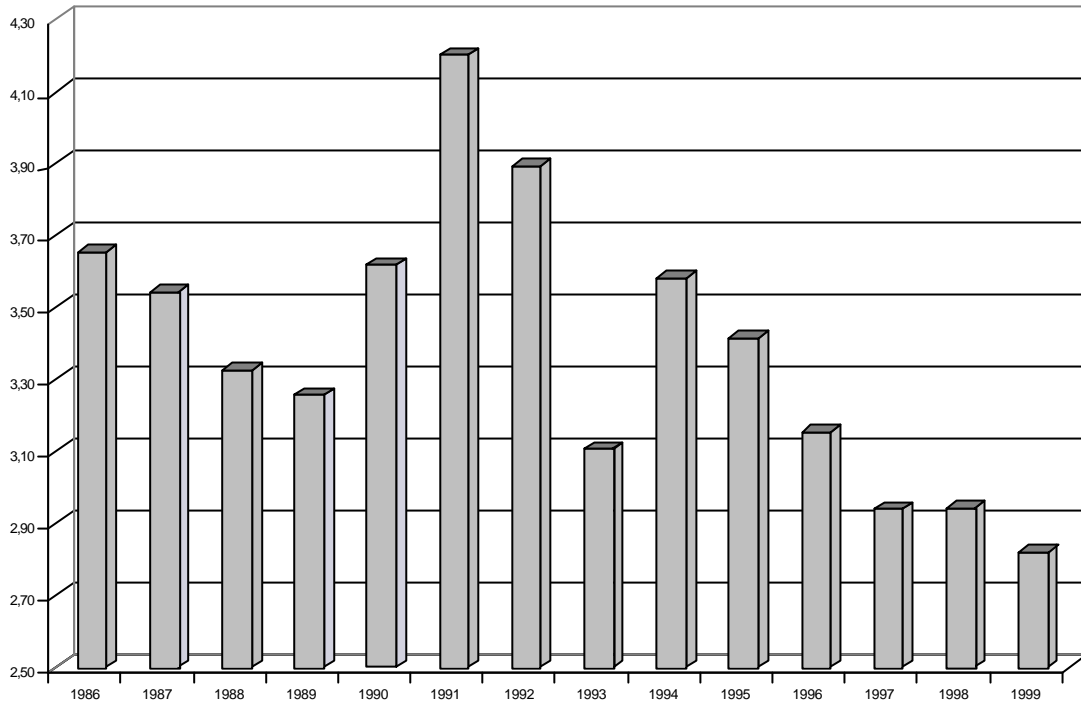
**Cuadro I.5.**  
**Ejecución presupuestal 1999**  
**En porcentajes sobre el total de**  
**Gastos e Inversiones**

<b>Inciso</b>	<b>Gastos</b>	<b>Inversiones</b>	<b>Gasto Total</b>
Presidencia	0,62	4,04	0,97
Defensa Nacional	7,58	6,90	7,51
Interior	6,71	2,34	6,27
Economía	3,43	0,66	3,16
Relaciones Exteriores	1,33	0,04	1,21
Ganadería Agr. y Pesca	1,08	4,08	1,38
Industria y Energía	0,24	0,12	0,23
Turismo	0,18	0,12	0,17
Transporte y O. Públicas	0,33	32,75	3,60
Educación y Cultura	1,64	3,17	1,79
Salud Pública	6,97	2,94	6,56
Trabajo y Seguridad Social	0,74	0,04	0,67
Vivienda	0,12	21,68	2,29
Desembolsos Financieros	10,01	0,00	9,00
Subsidios y Subvenciones	1,23	0,00	1,11
Transferencias Seg. Social	27,50	0,00	24,73
Diversos créditos	9,67	8,11	9,52
Poder Judicial	1,60	0,37	1,48
Tribunal de cuentas	0,18	0,02	0,16
Corte Electoral	0,68	0,08	0,62
T. Contencioso Administ.	0,05	0,02	0,05
ANEP	11,53	9,39	11,32
<b>Universidad</b>	<b>2,90</b>	<b>2,16</b>	<b>2,82</b>
Instituto del menor	1,99	0,54	1,84
Poder Legislativo	1,67	0,41	1,54
<b>Total</b>	<b>100,0</b>	<b>100,0</b>	<b>100,0</b>

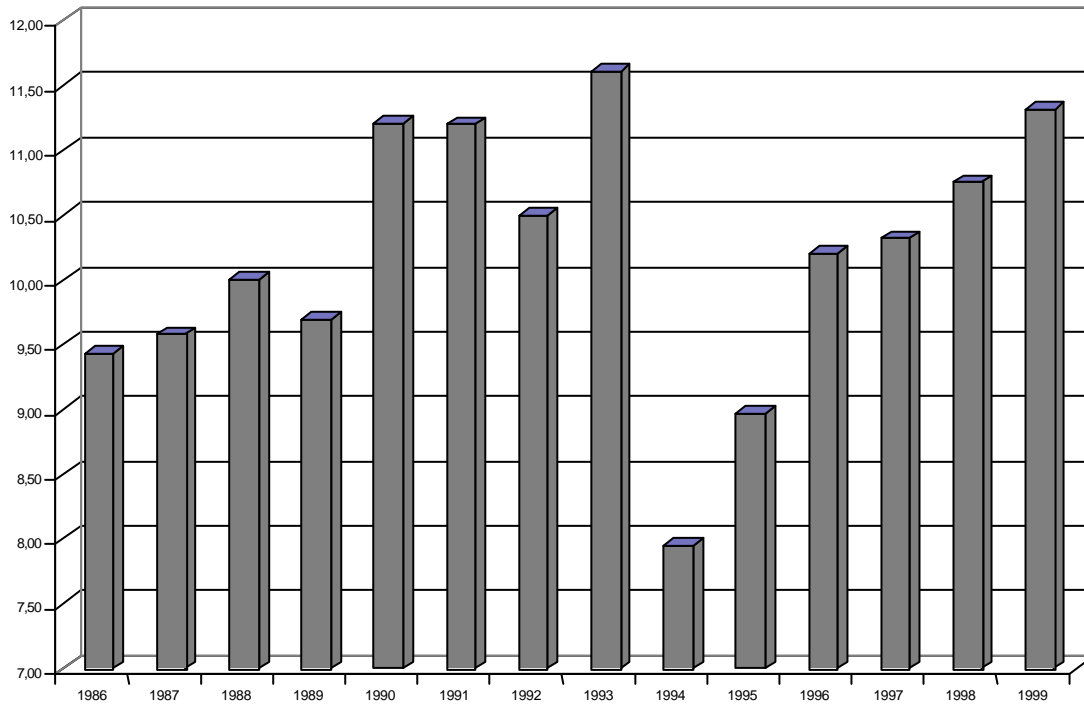
Fuente: Contaduría General de la Nación



**PARTICIPACIÓN DE LA UNIVERSIDAD EN EL PRESUPUESTO GENERAL**



**PARTICIPACIÓN DEL PRESUPUESTO DE ANEP EN EL PRESUPUESTO GENERAL**



## **EL GASTO PÚBLICO EN EDUCACIÓN**

Para esta sección se tomó como referencia el trabajo mencionado en la introducción: “*Indicadores del Gasto Público en Educación*” (1999). En el mismo la información sobre gasto no se presenta en términos absolutos, aparece relacionada con el PBI. En la medida que las estimaciones del PBI que realiza el BCU fueron revisadas y modificadas con posterioridad a la realización del trabajo mencionado, a efectos de contar con información del gasto público en educación expresado en dólares se procedió de la siguiente manera.

Se obtuvieron los los valores del PBI empleados por los autores del trabajo y a partir de los mismos se calcularon los valores de gasto en términos absolutos. Posteriormente se vuelven a comparar con el PBI empleando los valores corregidos por el Banco Central del Uruguay.

En lo que sigue se presenta:

- Información del gasto público en educación en millones de dólares, discriminando entre educación primaria, secundaria y terciaria, e identificando para cada nivel la parte correspondiente a financiamiento internacional.
- Discriminación dentro de cada nivel educativo en subniveles como porcentaje del gasto público total. Así primaria se abre en pre-primaria y lo que se puede llamar primaria en sentido estricto. Secundaria en baja y alta secundaria. Finalmente el nivel terciario se abre en universitario y no universitario.
- Información del gasto en millones de dólares de cada nivel educativo, separando el financiamiento proveniente de fuentes internacionales.
- El gasto público en educación como porcentaje del PBI por nivel educativo

**Cuadro I.6.**  
**Gasto Público en Educación**  
**En millones de dólares**

	<b>1996</b>	<b>1997</b>	<b>1998</b>
I = Gasto total del Gob. Central	523,2	530,9	570,8
II = I + ingresos de fuentes inter.	536,4	542,9	591,6
III = II + impuesto + becas	557,3	572,8	633,3
IV = Primaria + impuesto	212,3	245,5	277,1
V = IV + fuentes internacionales	221,8	251,5	283,3
VI = Secundaria	176,3	189,6	208,3
VII = VI + fuentes internacionales	218,0	209,6	218,7
VIII = Terciaria	151,6	125,7	122,9
IX = VIII + fuentes internacionales	151,6	125,7	127,1
X = IX + becas	155,4	129,7	131,2

Fuente: Elaboración propia en base al trabajo: Indicadores del Gasto Público en Educación, MEC, 1999.

**Cuadro I.7.**  
**Distribución del gasto público total en educación**  
**(incluyendo todas las fuentes de financiamiento por nivel)**  
**En porcentajes**

	1996	1997	1998
<b>Primaria</b>	<b>37,3</b>	<b>42,6</b>	<b>44,7</b>
Preprimaria	3,8	8,4	9,5
Primaria	33,5	34,2	35,2
<b>Secundaria</b>	<b>36,6</b>	<b>35,5</b>	<b>34,5</b>
Baja Secundaria	18,1	17,6	16,7
Alta Secundaria	18,5	17,9	17,7
<b>Terciaria</b>	<b>26,1</b>	<b>21,9</b>	<b>20,7</b>
Universitaria	17,5	14,8	15,1
No universitaria	8,6	7,1	5,6

Fuente: Elaboración propia en base al trabajo: Indicadores del Gasto Público en Educación, MEC, 1999.

**Cuadro I.8.**  
**Gasto Público en Educación**  
**En puntos del PBI**  
**(PBI corregido)**

	1996	1997	1998
I = Gasto total del Gob. Central	2,55	2,45	2,54
II = I + ingresos de fuentes inter.	2,62	2,50	2,63
III = II + impuesto + becas	2,72	2,64	2,82
IV = Primaria + impuesto	1,04	1,13	1,23
V = IV + fuentes internacionales	1,08	1,16	1,26
VI = Secundaria	0,86	0,87	0,93
VII = VI + fuentes internacionales	1,06	0,97	0,97
VIII = Terciaria	0,74	0,58	0,55
IX = VIII + fuentes internacionales	0,74	0,58	0,57
X = IX + becas	0,76	0,60	0,58

Fuente: Elaboración propia en base al trabajo: Indicadores del Gasto Público en Educación, MEC, 1999.

**Cuadro I.9.**  
**Gasto en Enseñanza Primaria**  
**En millones de dólares**

	1996	1997	1998
Preprimaria + impuesto	19,0	45,9	58,3
Primaria + impuesto	193,3	199,6	218,7
<b>Total</b>	<b>212,3</b>	<b>245,5</b>	<b>277,0</b>
Ingresos fuentes internacionales			
Preprimaria	3,7	4,0	2,1
Primaria	5,7	2,0	4,2
Total	9,4	6,0	6,3
<b>Total Primaria incluyendo fuentes Internacionales</b>	<b>221,7</b>	<b>251,5</b>	<b>283,3</b>

Fuente: Elaboración propia en base al trabajo: Indicadores del Gasto Público en Educación, MEC, 1999.

**Cuadro I.10.**  
**Gasto en Enseñanza Secundaria**  
**En millones de dólares**

	1996	1997	1998
Baja Secundaria	68,2	85,8	102,1
Alta Secundaria	108,0	103,8	106,2
<b>Total</b>	<b>176,2</b>	<b>189,6</b>	<b>208,3</b>
Ingresos fuentes internacionales			
Baja Secundaria	39,8	18,0	4,1
Alta Secundaria	1,9	2,0	6,3
Total	41,7	20,0	10,4
<b>Total Secundaria incluyendo fuentes Internacionales</b>	<b>217,9</b>	<b>209,6</b>	<b>218,7</b>

Fuente: Elaboración propia en base al trabajo: Indicadores del Gasto Público en Educación, MEC, 1999.

**Cuadro I.11.**  
**Gasto en Enseñanza Terciaria**  
**En millones de dólares**

	<b>1996</b>	<b>1997</b>	<b>1998</b>
Terciaria Universitaria	104,3	87,8	91,7
Terciaria no Universitaria	47,4	37,9	31,2
<b>Total Enseñanza Terciaria</b>	<b>151,7</b>	<b>125,7</b>	<b>122,9</b>
Ingresos de fuentes internacionales	0,0	0,0	4,2
Becas	3,7	4,0	4,1
<b>Total Enseñanza Terciaria incluyendo fuentes int. + becas</b>	<b>155,4</b>	<b>129,7</b>	<b>131,2</b>

Fuente: Elaboración propia en base al trabajo: Indicadores del Gasto Público en Educación, MEC, 1999.

## **El gasto público en educación terciaria universitaria**

La información para esta sección surge de las Rendiciones de Cuentas y Balances de Ejecución Presupuestal.

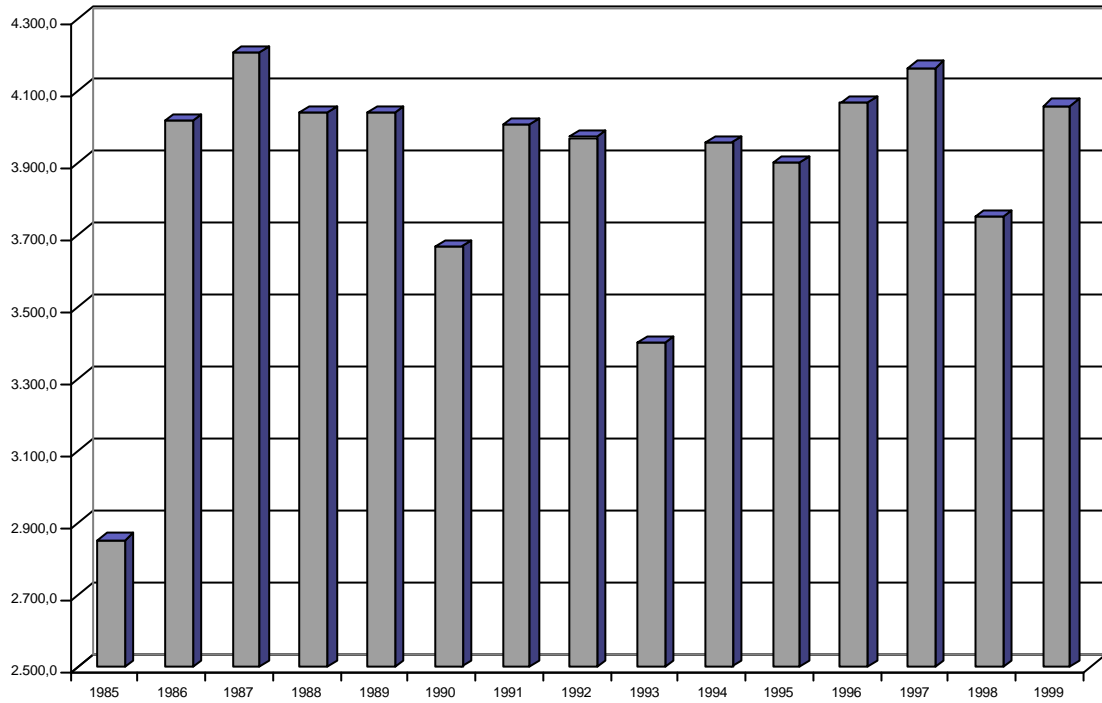
### **Tendencia**

**Cuadro 1.12.**  
**Evolución del presupuesto universitario (compromiso)**  
**En miles de pesos constantes de 1985**

Años			Años	
1985	2.851,0		1993	3.401,1
1986	4.019,3		1994	3.958,1
1987	4.206,1		1995	3.902,1
1988	4.042,0		1996	4.067,5
1989	4.042,5		1997	4.166,7
1990	3.668,3		1998	3.752,2
1991	4.008,9		1999	4.060,9
1992	3.973,3			

Fuente: CGN

**EVOLUCIÓN DEL PRESUPUESTO UNIVERSITARIO A PRECIOS CONSTANTES**



**Cuadro I.13.  
Evolución de la matrícula universitaria**

Años		Años	
1988	61.428	1996	62.946
1989	61.481	1997	64.109
1990	61.535	1998	65.295
1991	61.588	1999	66.502
1992	61.642		
1993	61.696		
1994	61.749		
1995	61.803		

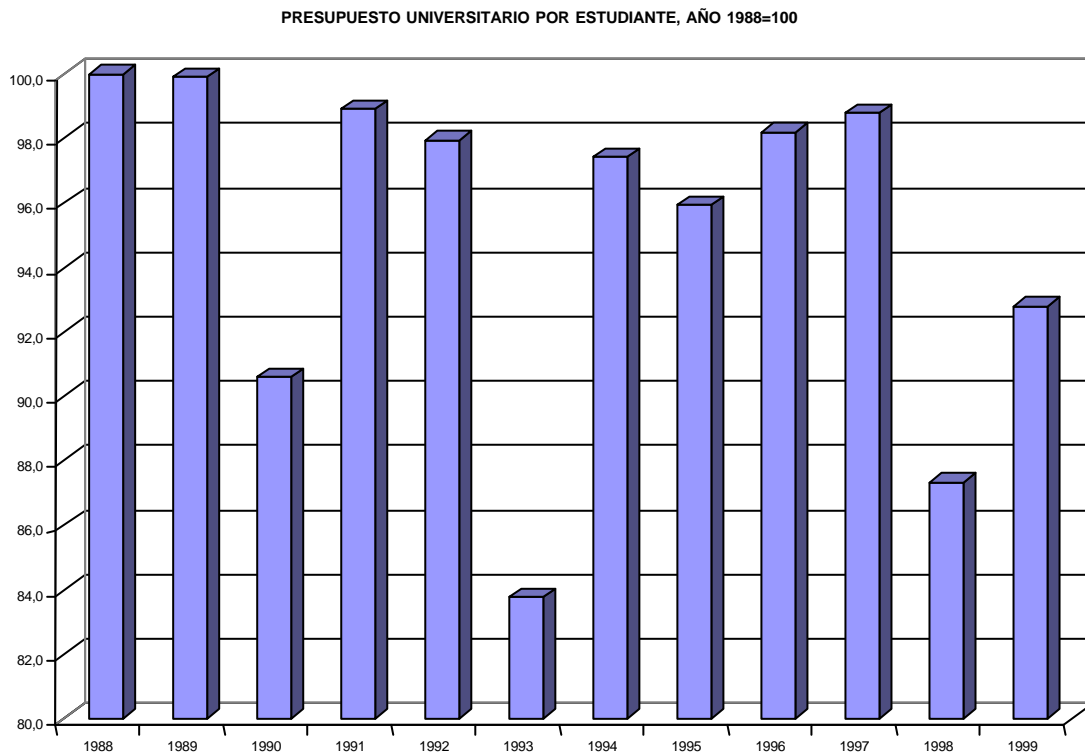
Fuente: Rectorado de la Universidad de la República



**Cuadro I.14.**  
**Evolución del presupuesto universitario**  
**por estudiante**  
**Índice 1988 = 100,0**

1988	100,0		1996	98,2
1989	99,9		1997	98,8
1990	90,6		1998	87,3
1991	98,9		1999	92,8
1992	98,0			
1993	83,8			
1994	97,4			
1995	96,0			

Fuente: Elaboración propia



Composición del gasto

**Cuadro I.15.**  
**Crédito Presupuestal Asignado a la Universidad de la República**  
**Clasificado según fuente de financiamiento**  
**Año 1998**  
**En millones de dólares**

	1.1 1.2 1.3 act 300	2.1 a 2.7	Total
Funcionamiento	119,5	8,4	127,9
Inversiones	20,7	0,0	20,7
<b>Total</b>	<b>140,2</b>	<b>8,4</b>	<b>148,6</b>

Fuente: Contaduría General de la Nación

**Cuadro I.16.**  
**Compromiso de la Universidad de la República**  
**Clasificado según fuente de financiamiento**  
**Año 1998**  
**En millones de dólares**

	1.1 1.2 1.3 act 300	2.1 a 2.7	Total
Funcionamiento	118,3	8,4	126,7
Inversiones	11,0	0,0	11,0
<b>Total</b>	<b>129,2</b>	<b>8,4</b>	<b>137,7</b>

Fuente: Contaduría General de la Nación

**Cuadro I.17.**  
**Universidad de la República**  
**(Incluye el Hospital de Clínicas)**  
**Gasto Total de *Funcionamiento***  
**Fuentes de Financiación 1.1. 1.2. 1.5 (Act 3 y 4)**  
**En millones de dólares**  
**Año 1998**

Concepto	Crédito	Compromiso	Economías
<b>Total</b>	<b>119,5</b>	<b>118,3</b>	<b>1,2</b>
Remuneraciones	69,4	69,3	0,1
Aportes patronales	14,2	14,2	0,0
Contribución Asistencia Médica	9,6	9,3	0,3
Materiales y Suministros	7,7	7,6	0,0
UTE – ANTEL - OSE	4,7	4,5	0,2
Servicios no personales	4,6	4,4	0,2
Otros	9,3	9,0	0,3

Fuente: Elaboración propia en base a Rendición de Cuentas y Balance de Ejecución presupuestal, Ejercicio 1998

La exoneración de los aportes patronales implicaría un incremento de un 13,3% para los demás rubros. Si el monto de la exoneración se aplicara en su totalidad al rubro salarios permitiría incrementar este rubro en 20,4%.

**Cuadro I.18.**  
**Universidad de la República**  
**(Incluye el Hospital de Clínicas)**  
**Gasto Total de *Funcionamiento***  
**Fuentes de Financiación 1.1. 1.2. 1.5 (Act 3 y 4)**  
**En porcentajes**  
**Año 1998**

<b>Concepto</b>	<b>Crédito</b>	<b>Compromiso</b>	<b>Economías</b>
<b>Total</b>	100,0	100,0	100,0
Remuneraciones	58,1	58,6	8,3
Aportes patronales	11,9	12,0	0,0
Contribución Asistencia Médica	8,0	7,9	25,0
Materiales y Suministros	6,4	6,4	0,0
UTE-ANTEL-OSE	3,9	3,8	16,7
Servicios no personales	3,8	3,7	16,7
Otros	7,8	7,6	25,0

Fuente: Elaboración propia en base a Rendición de Cuentas y Balance de Ejecución presupuestal, Ejercicio 1998

## EL GASTO PRIVADO EN EDUCACIÓN

En lo que se refiere a la cuantificación del gasto privado en educación existen varias limitaciones para su medición. En una primera instancia cabe señalar que se entenderá el carácter privado en el mismo sentido que la sección anterior, es decir a partir de quien realiza la erogación y no según el destino de la misma.

En este sentido, la información disponible es la Encuesta de Gastos e Ingresos que realizó el INE en los años 1994-1995 para Montevideo y el Interior del país, *por lo que la unidad de análisis es el hogar*. Los gastos que realizan los hogares vinculados con la educación son muy diversos, ya que incluyen - además de las erogaciones por concepto de matrícula - a la vestimenta (uniformes), materiales (libros, utensilios, etc.) y transportes, entre otros.

A los efectos de contar con una primera cuantificación del gasto privado en educación se consideran solamente los gastos *directos*, considerando como tales a los gastos vinculados directamente a la enseñanza curricular en sus diferentes niveles, es decir la matrícula y/o cuota mensual, así como servicios de transporte no incluidos en los conceptos anteriores. En este sentido, también se excluyen los gastos en enseñanza extra-curricular como cursos de idioma y artes, la enseñanza comercial y de computación, así como la compra de computadoras y accesorios de computación por parte de los hogares. *Si consideramos esta definición del gasto privado el mismo alcanzó a 138,31 millones de dólares en 1994, como se desprende del cuadro siguiente.*

**Cuadro II.1.**  
**Gasto Privado en Enseñanza en 1994**  
**Millones de dólares**

Concepto	Monto	Participación
<b>Montevideo</b>	125,39	90,7
Enseñanza Preescolar	21,82	15,8
Enseñanza Primaria	41,87	30,3
Enseñanza Secundaria	50,31	36,4
Enseñanza Terciaria	11,39	8,2
<b>Interior</b>	12,92	9,3
Enseñanza Preescolar	3,29	2,4
Enseñanza Primaria	5,03	3,6
Enseñanza Secundaria	2,61	1,9
Enseñanza Terciaria	1,99	1,4
<b>Total</b>	138,31	100,0

Fuente: Elaboración propia en base a la Encuesta de Gastos e Ingresos de los hogares 1994 - 1995, INE.

La mayor participación de Montevideo en el gasto privado, está asociada al hecho que la proporción de la matrícula correspondiente a la educación curricular privada es sensiblemente superior en Montevideo que en el interior del país, como se desprende del siguiente cuadro.

**Cuadro II.2.**  
**Distribución de la matrícula por nivel educativo y tipo de institución**  
**Año 1998**

Concepto	Pública	Privada	Total
<b>Montevideo</b>			
Enseñanza Preescolar	58,85	40,15	100,00
Enseñanza Primaria	72,43	27,57	100,00
Enseñanza Secundaria	68,65	31,35	100,00
Enseñanza Terciaria	S/d	s/d	s/d
<b>Interior</b>			
Enseñanza Preescolar	89,42	10,58	100,00
Enseñanza Primaria	92,04	7,96	100,00
Enseñanza Secundaria	93,10	6,90	100,00
Enseñanza Terciaria	S/d	s/d	s/d
<b>Total</b>			
Enseñanza Preescolar	77,37	22,63	100,00
Enseñanza Primaria	84,69	15,31	100,00
Enseñanza Secundaria	82,09	17,91	100,00
Enseñanza Terciaria	S/d	s/d	s/d

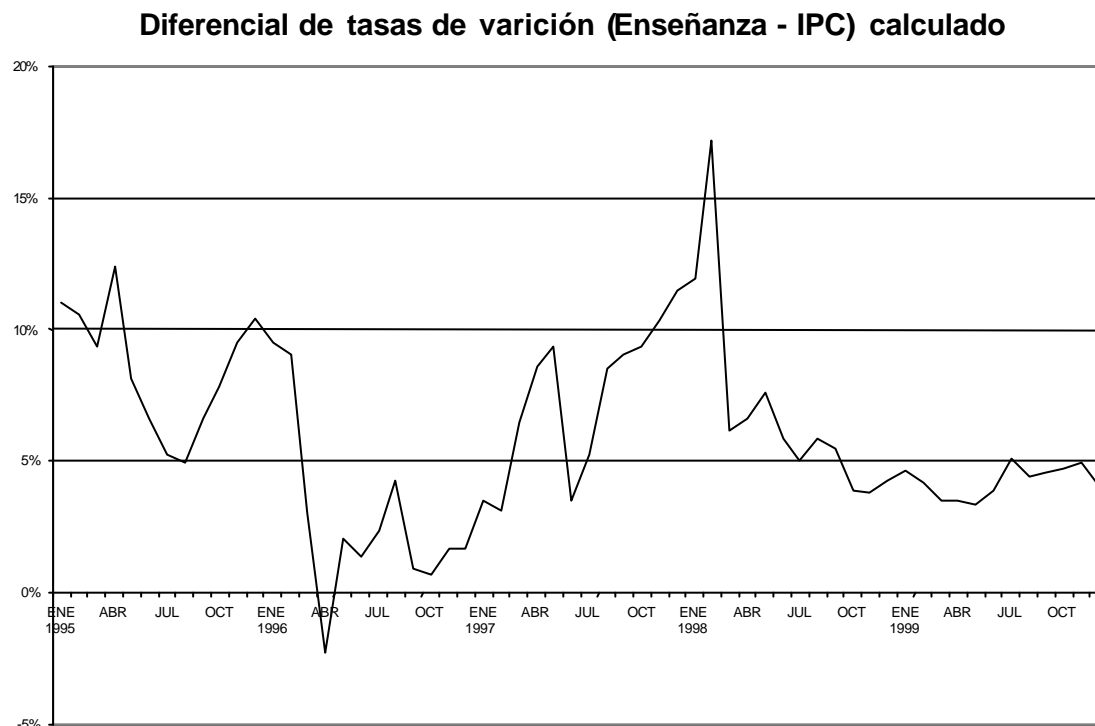
Fuente: Elaboración propia en base a información del Anuario Estadístico de Educación, MEC y el Anuario Estadístico de 1999, INE.

Expresando este monto como porcentaje del PBI, el mismo asciende en el año 1994 a 0,85%. De todas maneras, esta cifra no refleja adecuadamente el actual esfuerzo financiero de los hogares en materia educativa, ya que por lo menos dos factores influyen en que el mismo se haya incrementado desde 1994 a la fecha.

Por un lado, los precios de los servicios educativos se incrementaron sustancialmente en el período, mostrando una evolución superior a la del nivel de precios general (IPC).

Mientras que el valor nominal de la canasta del IPC se multiplicó por 1,56 de 1994 a 1999, los precios de los servicios de enseñanza los hicieron por 2,24 en el mismo período de tiempo, o sea que en términos reales los servicios de enseñanza se han vuelto más caros.

Este fenómeno se puede ver claramente en el gráfico siguiente donde se presenta la diferencia entre las tasas de variación interanuales del rubro Enseñanza y del IPC. En todo el período los precios del rubro Enseñanza crecieron más que el nivel general de precios a excepción del mes de abril de 1996.



Fuente: Elaboración propia en base a información del INE.

Por otro lado, como se mencionó anteriormente, *si bien en los niveles inferiores del sistema educativo, la proporción entre el sector privado y el público de la matrícula, así como el crecimiento de la misma se mantienen básicamente estables, este no es el caso de la enseñanza terciaria que ha mostrado un importante dinamismo en el sector privado.* Por lo tanto, además de realizar el ajuste por precios se requiere ajustar la estimación del gasto privado por la evolución de la matrícula.

En lo que se refiere a los niveles de pre-primaria, primaria y secundaria se dispone de la información de la evolución de la matrícula privada del Anuario Estadístico de Educación del MEC. En lo que se refiere a la enseñanza terciaria se ha considerado la evolución de los ingresos a la Universidad ORT y UCUDAL como representativos de la evolución de la matrícula privada en dicho nivel educativo debido a la disponibilidad de información. La información relevante se presenta en el cuadro siguiente.

**Cuadro II.3.**  
**Matrícula e Ingresos según niveles a instituciones educativas privadas**

<b>Año</b>	<b>Primaria (incluye Pre- primaria)/1</b>	<b>Secundaria/1</b>	<b>Universidad ORT/2</b>	<b>Universidad Católica (UCUDAL)/2</b>	<b>Total Universidades Privadas/2</b>
1994	75.958	36.531	533	867	1.400
1995	74.640	35.264	1.144	489	1.633
1996	73.247	34.785	1.040	540	1.580
1997	73.029	35.747	1.988	875	2.863
1998	74.942	34.824	2.796 /3	1.046 /3	3.842 /3

/1 Matrícula.

/2 Ingresos.

/3 Estimación propia mediante extrapolación de tasas de variación anteriores.

Fuente: Elaboración propia en base a información del MEC y del INE.

La estimación del gasto educativo privado por nivel para el año 1998 se realizó de la siguiente manera. En una primera instancia se actualizaron los montos del Cuadro II.1. por la variación de los precios del rubro enseñanza y se llevaron a dólares corrientes de 1998. Luego estos montos fueron ajustados por la variación de la matrícula o el ingreso a dicho nivel en el período considerado. Los resultados se presentan en el cuadro siguiente.

**Cuadro II.4.**  
**Gasto Privado directo en Educación en 1998**  
**Millones de dólares**

<b>Concepto</b>	<b>Monto</b>	<b>Participación</b>
<b>Montevideo</b>	202,03	89,8
Enseñanza Preescolar	30,62	13,6
Enseñanza Primaria	58,75	26,1
Enseñanza Secundaria	68,20	30,3
Enseñanza Terciaria	44,46	19,8
<b>Interior</b>	22,99	10,2
Enseñanza Preescolar	4,61	2,0
Enseñanza Primaria	7,05	3,1
Enseñanza Secundaria	3,54	1,6
Enseñanza Terciaria	7,78	3,5
<b>Total del país</b>		
Enseñanza Preescolar	35,23	
Enseñanza Primaria	65,80	
Enseñanza Secundaria	71,74	
Enseñanza Terciaria	52,24	
<b>Total</b>	<b>225,01</b>	<b>100,0</b>

Fuente: Elaboración propia en base a información del MEC y del INE.

Si se toma una definición más amplia del concepto de gasto en educación podemos incluir los gastos en cursos de computación, idiomas, etc. realizados por los hogares, así como las computadoras, calculadoras y otros materiales. En dicho sentido, de acuerdo a la Encuesta de Gastos e Ingresos del INE, actualizando los diferentes rubros por los deflatores más adecuados se obtiene el monto de 132 millones de dólares en 1998, como se desprende del cuadro siguiente.



**Cuadro II.4.**  
**Gasto Privado en Enseñanza Extracurricular y materiales en 1998**  
**Total del País Millones de dólares**

<b>Concepto</b>	<b>Monto</b>	<b>Participación</b>
Enseñanza de idiomas y artes	41,9	31,7
Enseñanza comercial y de computación	17,1	12,9
Enseñanza técnica	5,1	3,8
Otros cursos	21,9	16,6
Computadoras y calculadoras	11,3	8,6
Accesorios de computación	2,4	1,8
Libros de texto	32,3	24,5
<b>Total</b>	<b>132,0</b>	<b>100,0</b>

Fuente: Elaboración propia en base a información del MEC y del INE.

Limitaciones: no se puede ajustar por cantidades y un supuesto razonable es que el uso de la computación se tiene que haber incrementado mucho, más allá de la reducción de precios de dichos bienes. El rubro Libros de texto incluye libros que no son de enseñanza, pero de todas maneras se aproxima.

### **Gasto privado (curricular más extracurricular y materiales) total**

En el Cuadro que se presenta a continuación se totaliza el total de gasto privado en educación, en el que se incluye el gasto en enseñanza curricular, extracurricular y materiales.

**Cuadro II.5.**  
**Gasto Privado en Enseñanza Curricular + Extracurricular y materiales en 1998**  
**Total del País Millones de dólares**

	<b>Monto</b>	<b>Participación</b>
Enseñanza curricular		
Montevideo	202,0	56,6
Interior	23,0	6,4
<b>Total país curricular</b>	<b>225,0</b>	<b>63,0</b>
Enseñanza extracurricular	86,0	24,1
Materiales	46,0	12,9
<b>Total extrac. + materiales</b>	<b>132,0</b>	<b>37,0</b>
<b>Total</b>	<b>357,02</b>	<b>100,0</b>

Fuente: Elaboración propia en base a información del MEC y del INE.

## GASTO TOTAL (PÚBLICO MÁS PRIVADO) EN EDUCACIÓN

A continuación en el Cuadro III.1., se presenta la estimación acerca del gasto total en educación en nuestro país, en millones de dólares para el año 1998.

**Cuadro III.1.**  
**Gasto educativo total – sector público y privado -**  
**Según nivel educativo**  
**En millones de dólares**  
**Año 1998**

	Gasto Público	Gasto Privado	Gasto Total
Primaria	283,3	101,0	384,3
Secundaria	218,7	71,7	290,4
Terciaria	131,2	52,2	183,4
<b>Total curricular</b>	<b>633,2</b>	<b>225,0</b>	<b>858,1</b>
Extracurricular y mat.	-	132,0	357,0
<b>Total</b>	<b>633,2</b>	<b>357,0</b>	<b>990,2</b>

Fuente: Elaboración propia

**Cuadro III.2.**  
**Gasto en educación curricular total – sector público y privado -**  
**Según nivel educativo**  
**En porcentajes**  
**Año 1998**

	Gasto Público	Gasto Privado	Gasto Total
Primaria	33,0	11,8	44,8
Secundaria	25,5	8,4	33,8
Terciaria	15,3	6,1	21,4
<b>Total</b>	<b>73,8</b>	<b>26,2</b>	<b>100,0</b>

Fuente: Elaboración propia

**Cuadro III.3.**  
**Participación relativa de cada subsector según nivel educativo**  
**Año 1998**

	Gasto Público	Gasto Privado	Total
Primaria	73,7	26,3	100,0
Secundaria	75,3	24,7	100,0
Terciaria	71,5	28,5	100,0
<b>Total</b>	<b>73,8</b>	<b>26,2</b>	<b>100,0</b>

Fuente: Elaboración propia

**Cuadro III.4.**  
**Distribución por nivel educativo del gasto en cada subsector**  
 - público, privado-  
 Año 1998

	Gasto Público	Gasto Privado
Primaria	44,7	44,9
Secundaria	34,5	31,9
Terciaria	20,7	23,2
<b>Total</b>	<b>100,0</b>	<b>100,0</b>

Fuente: Elaboración propia

**Cuadro III.5.**  
**Gasto educativo total – sector público y privado -**  
**Según nivel educativo**  
**En relación al PBI**  
 Año 1998

	Gasto Público	Gasto Privado	Gasto Total
Nivel			
Primaria	1,3	0,4	1,7
Secundaria	1,0	0,3	1,3
Terciaria	0,6	0,2	0,8
<b>Total Curricular</b>	<b>2,8</b>	<b>1,0</b>	<b>3,8</b>
Extracurricular		0,4	0,4
Materiales		0,2	0,2
<b>Total Curricular más Extracurricular más Materiales</b>	<b>2,8</b>	<b>1,6</b>	<b>4,4</b>

Fuente: Elaboración propia

**REFERENCIAS BIBLIOGRÁFICAS**

INE (1999). Anuario Estadístico.

MEC (1997). Anuario Estadístico de Educación

MEC (1999). Indicadores del Gasto Público en Educación, Presupuesto Ejecutado Años 1996-1997-1998.